



Les **Échanges**
Internationaux
de l'Aquitaine
en 2009



AQUITAINE
INTERNATIONAL
Entreprendre le monde

2009 : Tendances et faits marquants

→ Baisse généralisée des exportations et importations

	Aquitaine		France	
	Valeur 2009	Evolution 2008/2009 (%)	Valeur 2009	Evolution 2008/2009 (%)
Exportations	12 083	-15	339 880	-18
Importations	9 664	-21	397 146	-18
SOLDE 2009				
	2 419		-57 266	

Unité : millions d'euros

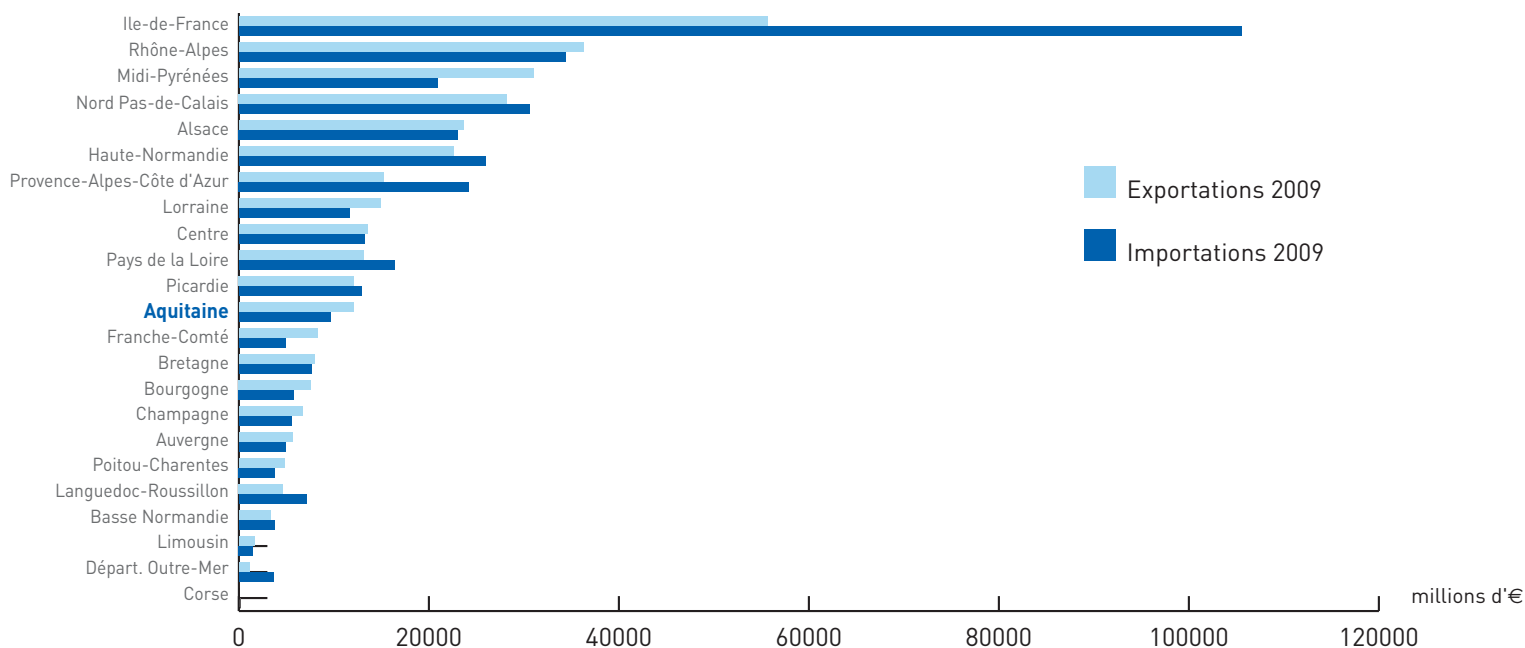
Dans un contexte mondial en ralentissement, les échanges commerciaux ayant baissé de 12 % en 2009 à l'échelle du globe, le commerce extérieur de la France est en nette diminution. L'Aquitaine suit cette tendance avec une forte chute des exportations et des importations entre 2008 et 2009, surtout sensible au 3^e trimestre 2009 pour les exportations et au 2^e trimestre 2009 pour les importations. Ces fluctuations peuvent s'expliquer par les effets de la crise économique généralisée qui se sont fait davantage ressentir à partir du milieu de l'année 2009. L'Aquitaine marque toujours ses spécificités par rapport à l'ensemble des régions françaises, notamment à l'export pour les produits agricoles, les produits des industries agroalimentaires et les produits de la construction aéronautique et spatiale.

→ L'Aquitaine, 12^e région exportatrice et importatrice*

02

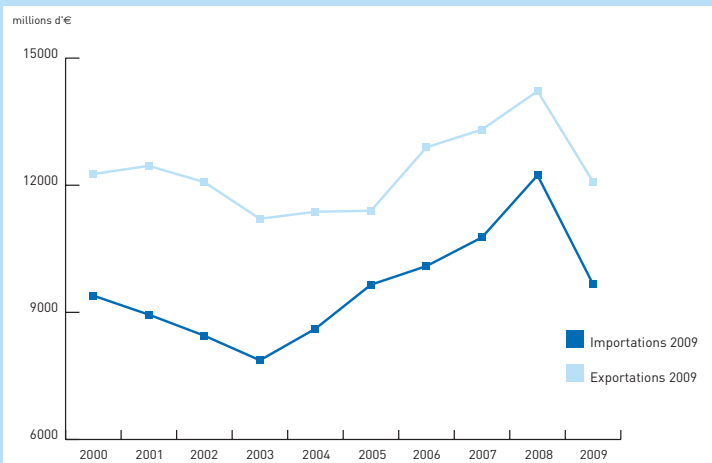
L'Aquitaine se situe dans un groupe «central» de régions, dont les exportations et les importations sont situées entre 8 000 et 20 000 millions d'euros. Ce groupe est constitué des régions Picardie, Pays de la Loire, Centre, Lorraine.

En 2009, l'Aquitaine représente 4% des exportations totales nationales (contre 3% en 2008) et 2% des importations totales nationales (contre 3% en 2008).



* La région « Indéterminée » n'apparaît pas dans ce graphique. C'est une région artificielle regroupant un certain nombre de flux douaniers dont la provenance, ou l'origine, sont indéterminées. Elle comptabilise, en 2009, un total de 9 632 millions d'euros à l'export et 19 885 millions d'euros à l'import.

Un niveau 2009 proche de celui de l'année 2000



Après une baisse record en 2003, les exportations et les importations de l'Aquitaine ont enregistré une progression jusqu'en 2008, dynamique interrompue en 2009 en grande partie à cause de la crise économique.

Sur le long terme, les échanges de l'Aquitaine retrouvent en 2009 le niveau qu'ils occupaient en 2000. Cette situation reflète celle qui s'observe au niveau national, la France étant depuis plusieurs années plutôt fragilisée quant à son commerce extérieur. Depuis 2001, la progression des exportations françaises est inférieure à celle du commerce mondial.

Avertissement : ces chiffres ont été repris dans les fichiers des Douanes de Bordeaux extraits année après année. Ils n'ont fait l'objet d'aucune rétropolation ni correction. Evolutions réalisées sur une base 100 en 2000.

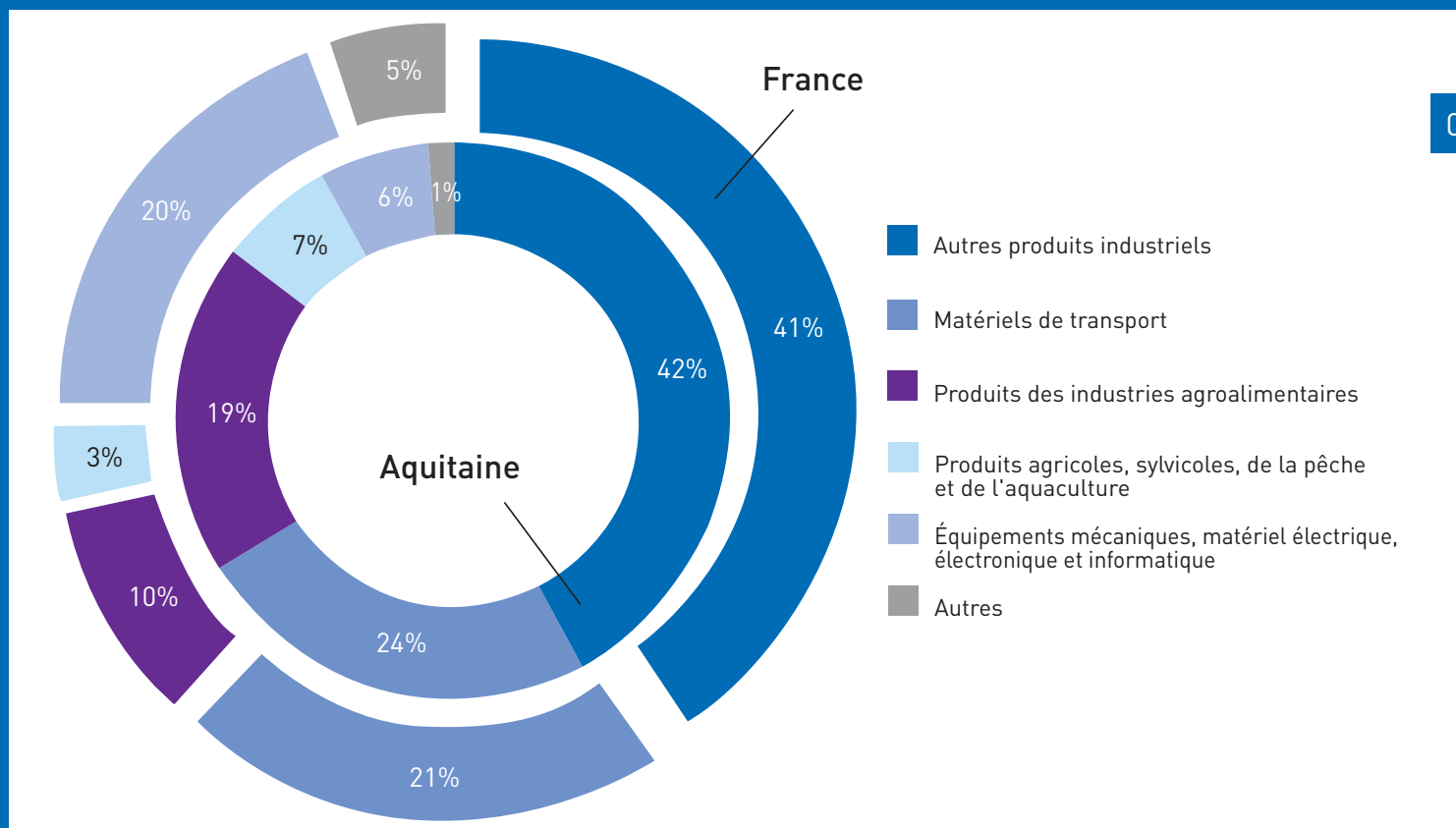
La balance commerciale se détériore

La balance commerciale française ne cesse de se détériorer depuis 2004 et les spécificités de la France, qui jusque là compensaient pour partie ce mauvais résultat, ne jouent plus ce rôle.

En effet, l'excédent commercial français du secteur agroalimentaire, qui reste le premier national, connaît une contraction record entre 2008 et 2009.

On retrouve ce phénomène à l'échelle aquitaine : les exportations enregistrent une chute de 17% entre 2008 et 2009, supérieure à celle des importations (-10%).

La spécialisation agroalimentaire de l'Aquitaine à l'export



La catégorie « Autres produits industriels » comprend notamment les produits transformés du bois, de la chimie, de la pharmacie, de la métallurgie et du textile.
La catégorie « Matériels de transport » comprend notamment les produits de l'industrie automobile, de la construction aéronautique et spatiale et les navires.

Les exportations aquitaines sont structurellement spécialisées autour de la filière agroalimentaire. En effet, la région exporte bien davantage de produits que la France en amont de la filière (produits agricoles, sylvicoles, de la pêche et de l'aquaculture) et en aval, avec les produits transformés des industries agroalimentaires. Cette spécialisation est une force mais la bonne tenue des exportations est dépendante de la santé mondiale de ce secteur qui a été très touché par la crise économique mondiale.

Répartition sectorielle des échanges

→ A l'export : agroalimentaire, aéronautique, chimie

Sur les trois dernières années, rares sont les produits qui ont vu leurs exportations augmenter (en valeur) : il s'agit des produits de la chimie, parfums, cosmétiques, des produits pharmaceutiques et des produits manufacturés divers (comprenant les meubles, articles de joaillerie et bijouterie, instruments de musique, instruments à usage médical, optique et dentaire, articles de sport, jeux et jouets).

En revanche, les exportations de nombreux produits sont en baisse depuis 2007. Les plus marquants sont les produits agricoles, l'industrie automobile, les produits de la construction aéronautique et spatiale, les bois, papiers, cartons.

En 2009, les trois premiers produits exportés représentent, à eux seuls, plus de 40 % des exportations totales régionales. Il s'agit respectivement des produits de la construction aéronautique et spatiale, des produits pharmaceutiques et des boissons (essentiellement les vins en Aquitaine).

Principales catégories exportées	Exportations 2009	Part dans le total régional
Matériels de transport	2 864	24 %
dont produits de la construction aéronautique et spatiale	2 278	19 %
Produits des industries agroalimentaires	2 323	19 %
dont boissons	1 436	12 %
Produits pharmaceutiques	1 480	12 %
Produits chimiques, parfums et cosmétiques	1 170	10 %
Bois, papier et carton	844	7 %
Produits agricoles, sylvicoles, de la pêche et de l'aquaculture	831	7 %
Produits métallurgiques et métalliques	562	5 %
Textiles, habillement, cuir et chaussures	491	4 %

Unité : millions d'euros

→ Principaux secteurs aquitains à l'import

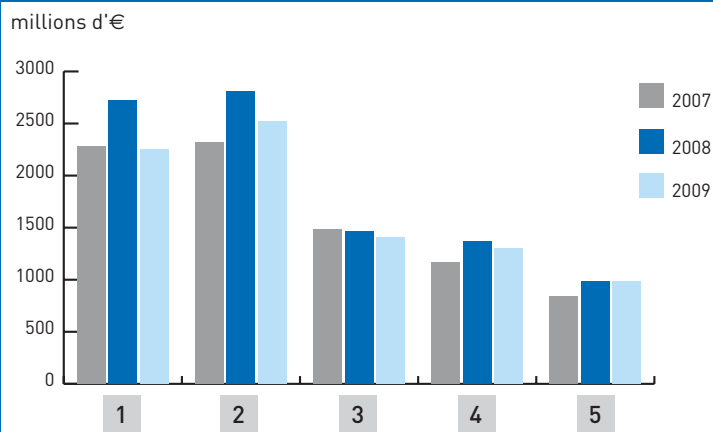
Les importations aquitaines sont également dominées par les produits pétroliers raffinés (14 % du total régional), dont la valeur reste conséquente malgré l'allègement de la facture énergétique dû à la baisse des prix du pétrole depuis 2008.

Principales catégories importées	Importations 2009	Part dans le total régional
Matériels de transport	1 887	20 %
dont produits de la construction aéronautique et spatiale,	949	10 %
dont produits de la construction automobile	918	8 %
Produits pétroliers raffinés et coke	1 358	14 %
Produits des industries agroalimentaires	913	9 %
Produits pharmaceutiques	858	9 %
Produits chimiques, parfums et cosmétiques	808	8 %
Bois, papier et carton	560	6 %
Textiles, habillement, cuir et chaussures	479	5 %
Produits en caoutchouc et en plastique, produits minéraux	470	5 %
Produits informatiques, électroniques et optiques	452	5 %

Unité : millions d'euros

Les matériels de transport représentent, en 2009, le premier poste à l'import avec plus de 20% du total régional. Ils sont constitués à part presque égales des produits de l'aéronautique et des produits de l'automobile, qui connaissent tous deux une forte baisse de leurs importations entre 2008 et 2009.

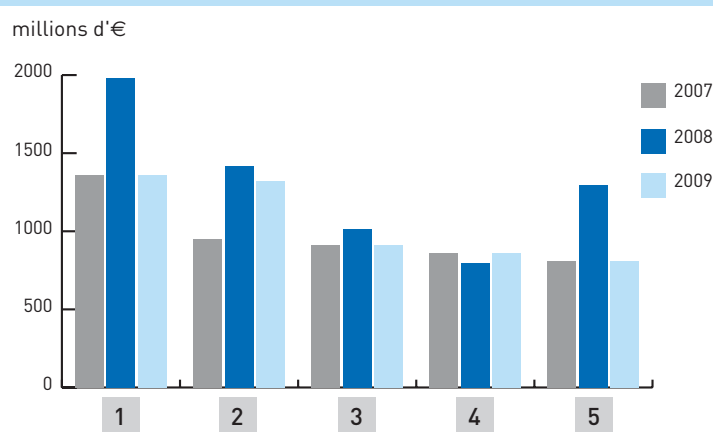
Zoom sur les cinq premiers secteurs à l'export



Depuis 2007, la concentration des échanges se renforce puisque les cinq premiers produits exportés représentent près de 65 % du total régional en 2009. Ils atteignaient seulement près de 53 % du total régional en 2006. Les exportations de produits pharmaceutiques sont les seules à maintenir une dynamique de progression sur trois années.

- 1 = Produits de la construction aéronautique et spatiale.
- 2 = Produits des industries agroalimentaires.
- 3 = Produits pharmaceutiques.
- 4 = Produits chimiques, parfums et cosmétiques.
- 5 = Bois, papiers et cartons.

Zoom sur les cinq premiers secteurs à l'import



Le phénomène de concentration caractérise les importations de manière encore plus marquée : de plus de 45 % des importations régionales en 2006, la part des cinq premiers produits importés passe à plus de 60 % en 2009.

- 1 = Produits pétroliers raffinés et coke.
- 2 = Produits de la construction aéronautique et spatiale.
- 3 = Produits des industries agroalimentaires.
- 4 = Produits pharmaceutiques.
- 5 = Produits chimiques, parfums et cosmétiques.

→ Analyse des trois premiers pays clients/fournisseurs

05

		Rang dans le total régional	1 ^{er} pays	2 ^e pays	3 ^e pays
Produits de la construction aéronautique et spatiale	Exportations	1 ^{er}	États-Unis (56%)	Suisse (15%)	Royaume-Uni (6%)
	Importations	1 ^{er}	États-Unis (38%)	Suisse (23%)	Canada (15%)
Produits des industries agroalimentaires	Exportations	2 ^e	Royaume-Uni (15%)	Espagne (12%)	Allemagne (9%)
	Importations	3 ^e	Espagne (18%)	Pays-Bas (15%)	Allemagne (9%)
Produits pharmaceutiques	Exportations	3 ^e	Italie (20%)	Espagne (17%)	Grèce (12%)
	Importations	4 ^e	Royaume-Uni (32%)	Belgique (16%)	Hongrie (15%)
Produits chimiques, parfums et cosmétiques	Exportations	4 ^e	Espagne (15%)	Allemagne (14%)	États-Unis (10%)
	Importations	5 ^e	Allemagne (15%)	Espagne (13%)	Pays-Bas (12%)
Bois, papiers et cartons	Exportations	5 ^e	Espagne (21%)	Allemagne (18%)	Italie (13%)
	Importations	6 ^e	Espagne (18%)	Allemagne (16%)	Portugal (13%)

Géographie des échanges

La grande majorité des exportations et importations aquitaines se fait avec deux zones : l'Europe et les Etats-Unis. L'Aquitaine est en revanche relativement peu présente sur les zones du Proche et Moyen-Orient et sur la Chine notamment. Cependant, ces dix dernières années, ces zones ont enregistré une bien meilleure croissance que les pays développés européens et américains. Elles semblent par ailleurs se remettre plus rapidement des conséquences de la crise.

La zone Europe (Europe occidentale, CEI et PECO) est le principal client des exportations aquitaines et totalise, en 2009, près de 70% des exportations régionales. 7% de ce total concernent la zone Europe hors Union européenne. L'Amérique est la deuxième zone cliente, suivie par l'Asie qui totalise 7% du total des exportations aquitaines.

En ce qui concerne les importations, l'Union européenne reste le premier fournisseur de l'Aquitaine. Vient ensuite l'Amérique, suivie de près par l'Europe hors Union européenne.

→ Domination des zones Europe et Amérique

Zones géographiques	Exportations 2009	Part dans le total régional	Importations 2009	Part dans le total régional
Europe	8 041	67 %	7 066	73 %
Amérique	2 543	21 %	1 232	13 %
Asie	853	7 %	944	10 %
Afrique	489	4 %	249	3 %
Proche et Moyen-Orient	109	1 %	21	0,2 %
Divers	48	0,4 %	152	0,8 %

Unité : millions d'euros

Par rapport au poids qu'elle représente dans le total national, l'Aquitaine est une région dominante pour les échanges avec l'Amérique, que ce soit à l'export ou à l'import. Elle est toutefois moins présente que les autres régions françaises sur les zones Asie et Afrique.

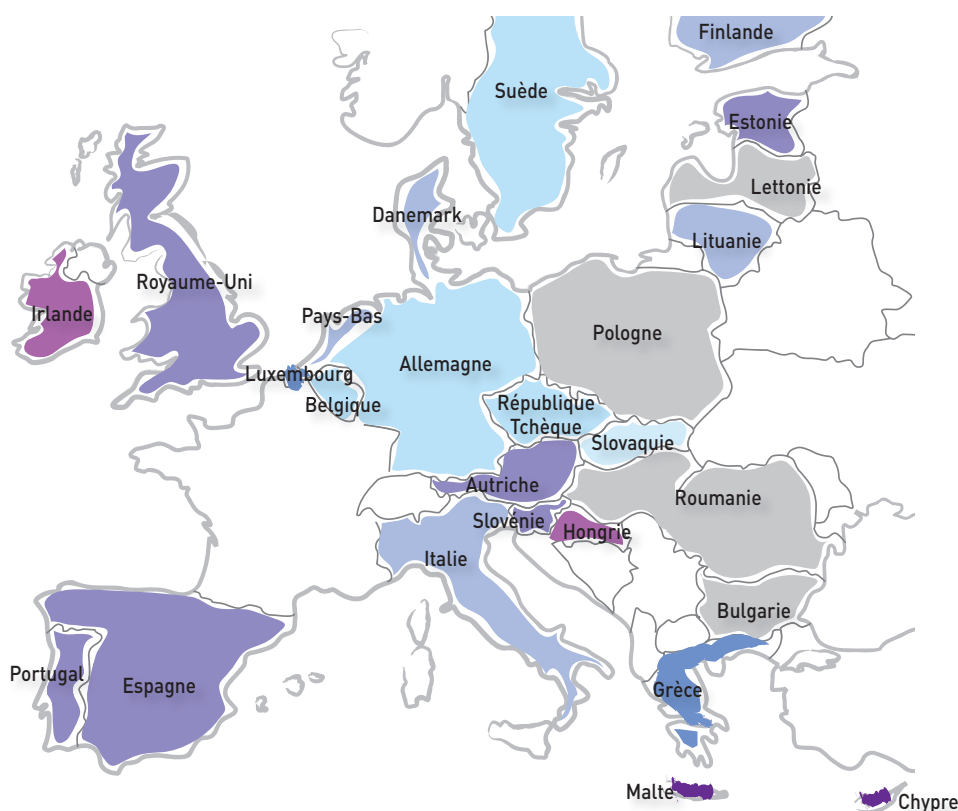
06 → Baisse généralisée des échanges avec l'Union européenne

Les quatre pays partenaires de l'Aquitaine restent sans conteste les Etats-Unis, l'Espagne, l'Allemagne et le Royaume-Uni, à l'export comme à l'import. A eux quatre, ils achètent la moitié des exportations de l'Aquitaine et fournissent près de 43 % de ses importations.

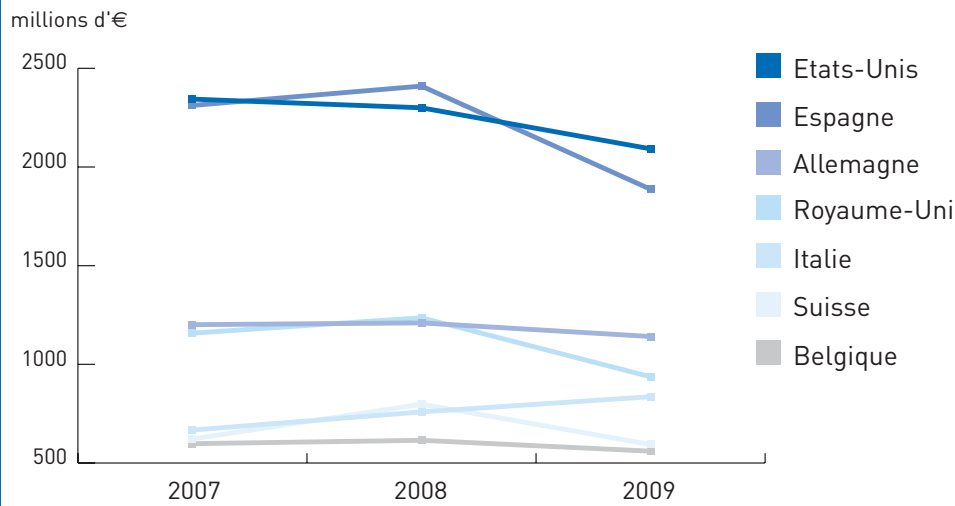
La plupart des pays clients et fournisseurs de l'Aquitaine ont connu une diminution de leurs échanges avec la région entre 2008 et 2009. Les pays qui ont conservé une évolution positive de leurs achats à l'Aquitaine sont souvent ceux pour lesquels la valeur des exportations aquitaines reste modeste entre 25 et 80 millions d'Euros (Danemark, Finlande, Luxembourg). Les exportations aquitaines vers les Pays-Bas et l'Italie, qui atteignent plus de 10 % du total régional, ont conservé une évolution positive sur 2008/2009.

Évolution 2008/2009 des exportations

- +16 % à +100 %
- 0 % à +15 %
- -1 % à -15 %
- -16 % à -25 %
- -26 % à -40 %
- -41 % à -100 %
- Non significatif



► L'Italie, seul client en progression depuis trois ans



Hormis l'Italie qui est le seul pays parmi les premiers clients à conserver une progression de ses achats à l'Aquitaine, on distingue deux types de pays clients :

- le premier, constitué de l'Allemagne et de la Belgique, se caractérise par une relative stabilité,
- le second comprend les Etats-Unis, l'Espagne, le Royaume-Uni et la Suisse, pays vers lesquels les exportations aquitaines ont fortement chuté entre 2008 et 2009.

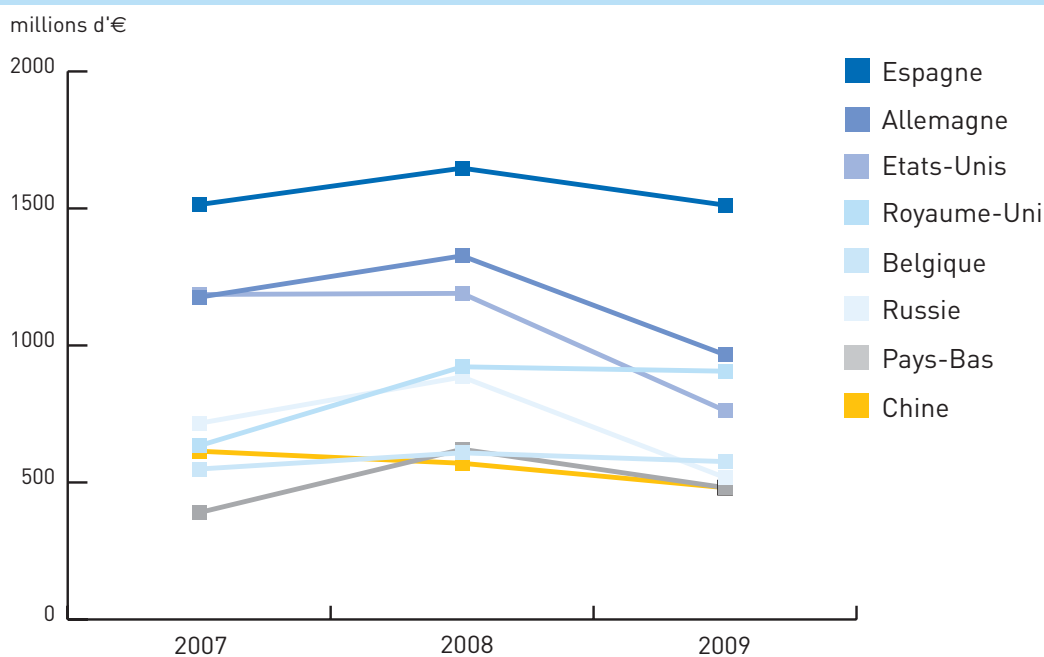
► Les 10 premiers pays clients de l'Aquitaine en 2009

Pays	Exportations 2009	Part du total aquitain
1- Etats-Unis	2 092	17 %
2- Espagne	1 887	16 %
3- Allemagne	1 141	9 %
4- Royaume-Uni	937	8 %
5- Italie	836	7 %

Pays	Exportations 2009	Part du total aquitain
6- Suisse	594	5 %
7- Belgique	560	5 %
8- Pays-Bas	411	3 %
9- Grèce	248	2 %
10- Portugal	243	2 %

Unité : millions d'euros

► Pays fournisseurs : préférence pour les pays voisins



En trois ans, les partenaires traditionnels, l'Allemagne et les Etats-Unis notamment, ont réduit la valeur de leurs achats à l'Aquitaine.

En revanche, les importations de l'Aquitaine s'accroissent globalement entre 2007 et 2009 depuis trois pays proches géographiquement : le Royaume-Uni, la Belgique et les Pays-Bas.

► Les 10 premiers pays fournisseurs de l'Aquitaine en 2009

Pays	Importations 2009	Part du total aquitain
1- Espagne	1 512	16 %
2- Allemagne	966	10 %
3- Royaume-Uni	906	9 %
4- Etats-Unis	762	8 %
5- Belgique	576	6 %

Pays	Importations 2009	Part du total aquitain
6- Russie	518	5 %
7- Pays-Bas	481	5 %
8- Chine	481	5 %
9- Italie	422	4 %
10- Portugal	318	3 %

Unité : millions d'euros

Les départements aquitains

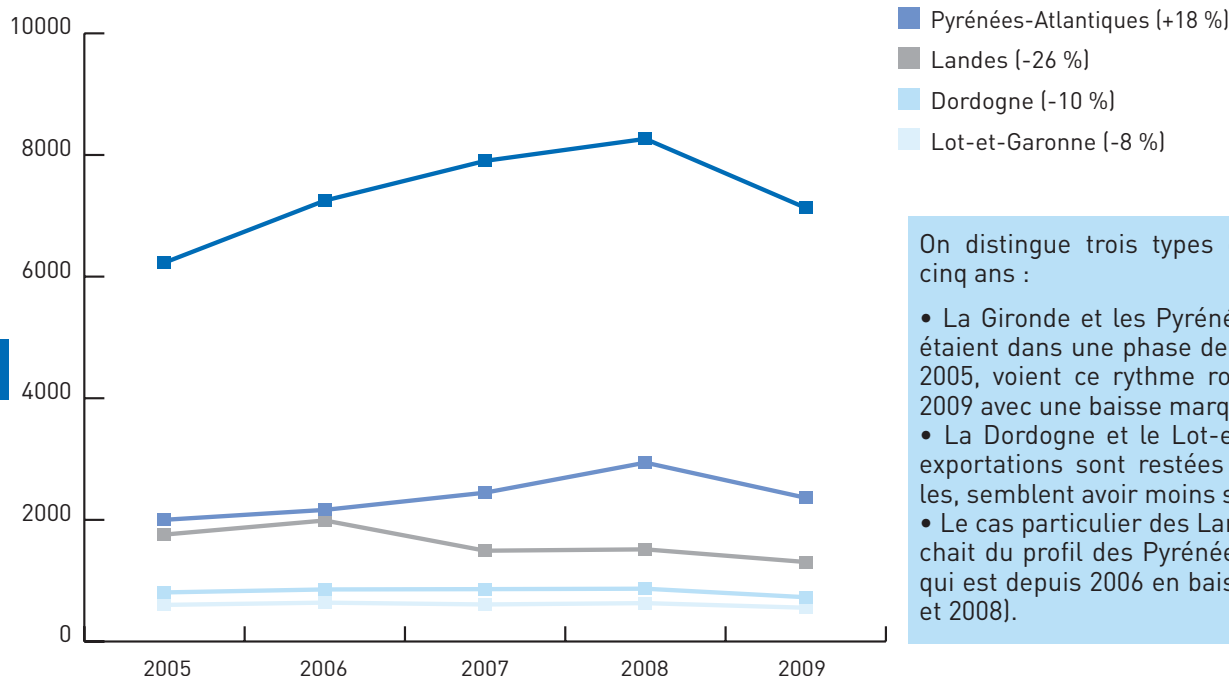
Tous les départements aquitains sont touchés par la crise et voient leurs exportations comme leurs importations diminuer entre 2008 et 2009. Ils conservent toutefois un **solde commercial positif**, à l'exception du Lot-et-Garonne.

Départements	Exportations 2009	Evolution 2008/2009	Importations 2009	Evolution 2008/2009	Solde 2009
Gironde	7 130	-14 %	5 778	-23 %	1 352
Pyrénées-Atlantiques	2 363	-20 %	1 560	-19 %	803
Landes	1 307	-14 %	1 219	-18 %	88
Dordogne	728	-16 %	508	-18 %	220
Lot-et-Garonne	555	-12 %	598	-19 %	-43
TOTAL	12 083	-15 %	9 664	-21 %	2 419

Unité : millions d'euros

Exportations depuis cinq ans : des situations contrastées

millions d'€

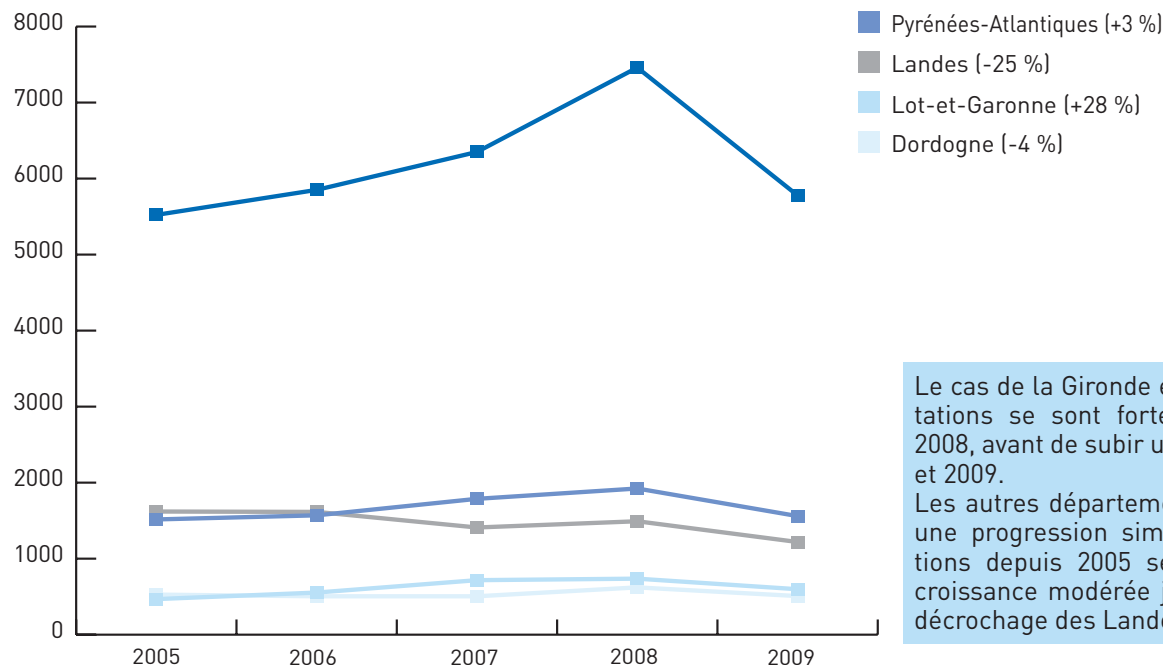


On distingue trois types d'évolutions depuis cinq ans :

- La Gironde et les Pyrénées-Atlantiques, qui étaient dans une phase de progression depuis 2005, voient ce rythme rompu entre 2008 et 2009 avec une baisse marquée à l'export,
- La Dordogne et le Lot-et-Garonne dont les exportations sont restées sensiblement égales, semblent avoir moins souffert de la crise,
- Le cas particulier des Landes, qui se rapprochait du profil des Pyrénées-Atlantiques mais qui est depuis 2006 en baisse (sauf entre 2007 et 2008).

Importations depuis cinq ans : la Gironde se distingue

millions d'€



Le cas de la Gironde est singulier : ses importations se sont fortement accrues jusqu'en 2008, avant de subir une forte chute entre 2008 et 2009.

Les autres départements aquitains ont connu une progression similaire de leurs importations depuis 2005 se caractérisant par une croissance modérée jusqu'en 2008 (à part un décrochage des Landes entre 2006 et 2007).

► **Gironde : baisse record des importations**

La Gironde est plus présente à l'international que les autres départements aquitains pour deux secteurs : l'industrie agroalimentaire et la construction aéronautique et spatiale.

En revanche, ses échanges sont en deçà de la moyenne régionale en ce qui concerne les produits agricoles et sylvicoles, ainsi que sur les produits manufacturés divers.

Les cinq premiers produits exportés	Part dans le total départemental (%)	Évolution 2008/2009	Les cinq premiers produits importés	Part dans le total départemental (%)	Évolution 2008/2009
Produits de la construction aéronautique et spatiale	30	↓	Produits pétroliers raffinés et coke	23	↓
Produits des industries agroalimentaires	22	↓	Produits de la construction aéronautique et spatiale	14	↓
Produits pharmaceutiques	18	↑	Produits pharmaceutiques	11	↑
Produits chimiques, parfums et cosmétiques	4	↓	Produits des industries agroalimentaires	9	↓
Bois, papier et carton	3	↓	Produits chimiques, parfums et cosmétiques	6	↓

Les cinq premiers pays clients	Part dans le total départemental (%)	Évolution 2008/2009	Les cinq premiers pays fournisseurs	Part dans le total départemental (%)	Évolution 2008/2009
Etats-Unis	26	↓	Royaume-Uni	13	↑
Espagne	9	↓	Allemagne	11	↓
Allemagne	8	↑	Etats-Unis	10	↓
Italie	7	↑	Espagne	9	↓
Suisse	7	↓	Russie	8	↓

► **Pyrénées-Atlantiques : chute la plus sévère des exportations régionales**

A l'export, les Pyrénées-Atlantiques sont particulièrement présents sur les produits agricoles et sylvicoles, les équipements mécaniques, matériel électrique, électronique et optique et les autres produits industriels. Le département exporte en revanche moins de produits agroalimentaires et de matériels de transport que le niveau aquitain.

Les cinq premiers produits exportés	Part dans le total départemental (%)	Évolution 2008/2009	Les cinq premiers produits importés	Part dans le total départemental (%)	Évolution 2008/2009
Produits chimiques, parfums et cosmétiques	22	↓	Produits chimiques, parfums et cosmétiques	13	↓
Produits métallurgiques et métalliques	20	↓	Produits pharmaceutiques	12	↑
Produits des industries agroalimentaires	12	↔	Produits des industries agroalimentaires	9	↑
Produits agricoles, sylvicoles, de la pêche et de l'aquaculture	11	↓	Produits de la construction aéronautique et spatiale	8	↑
Textiles, habillement, cuir et chaussures	8	↓	Textiles, habillement, cuir et chaussures	8	↓

Les cinq premiers pays clients	Part dans le total départemental (%)	Évolution 2008/2009	Les cinq premiers pays fournisseurs	Part dans le total départemental (%)	Évolution 2008/2009
Espagne	30	↓	Espagne	21	↓
Royaume-Uni	10	↓	Belgique	12	↑
Allemagne	10	↓	Allemagne	9	↓
Italie	5	↓	Royaume-Uni	8	↓
Belgique	5	↓	Etats-Unis	7	↓

► **Landes : des baisses moins marquées qu'au niveau régional**

Les spécificités sectorielles des Landes se retrouvent dans les caractéristiques de ses échanges extérieurs :

- niveau d'exportation plus élevé que la moyenne aquitaine pour les produits agricoles et sylvicoles et pour les autres produits industriels,
- très peu d'exportations de matériels de transport,
- des importations plus conséquentes que la moyenne aquitaine pour les matériels de transport et les produits agricoles et sylvicoles.

Les cinq premiers produits exportés	Part dans le total départemental (%)	Évolution 2008/2009	Les cinq premiers produits importés	Part dans le total départemental (%)	Évolution 2008/2009
Bois, papier et carton	22	↓	Produits de la construction automobile	38	↓
Textiles, habillement, cuir et chaussures	18	↓	Produits chimiques, parfums et cosmétiques	12	↓
Produits chimiques, parfums et cosmétiques	17	↓	Textiles, habillement, cuir et chaussures	9	↓
Produits des industries agroalimentaires	17	↓	Bois, papier et carton	9	↓
Produits agricoles, sylvicoles, de la pêche et de l'aquaculture	15	↓	Produits des industries agroalimentaires	7	↓

Les cinq premiers pays clients	Part dans le total départemental (%)	Évolution 2008/2009	Les cinq premiers pays fournisseurs	Part dans le total départemental (%)	Évolution 2008/2009
Espagne	24	↓	Espagne	39	↓
Allemagne	13	↑	Portugal	15	↑
Italie	9	↓	Chine	7	↓
Belgique	7	↓	Allemagne	5	↓
Etats-Unis	7	↑	Belgique	4	↓

Lot-et-Garonne : la baisse la moins marquée des exportations régionales

Le Lot-et-Garonne, dont les activités sont clairement tournées vers l'agriculture et l'industrie agroalimentaire, totalise plus de la moitié de ses exportations avec ces secteurs. Il se situe au-dessus du niveau des exportations régionales pour ces deux filières. Cette spécificité se retrouve au niveau des importations.

Une autre spécificité de ce département est la fabrication de produits chimiques et pharmaceutiques.

Les cinq premiers produits exportés	Part dans le total départemental (%)	Évolution 2008/2009	Les cinq premiers produits importés	Part dans le total départemental (%)	Évolution 2008/2009
Produits agricoles, sylvicoles, de la pêche et de l'aquaculture	27	↓	Produits en caoutchouc et en plastique, produits minéraux divers	14	↓
Produits des industries agroalimentaires	24	↓	Produits métallurgiques et métalliques	11	↓
Produits pharmaceutiques	22	↓	Produits agricoles, sylvicoles, de la pêche et de l'aquaculture	11	↑
Produits chimiques, parfums et cosmétiques	6	→	Produits des industries agroalimentaires	11	↓
Produits de la construction aéronautique et spatiale	5	↓	Machines industrielles et agricoles, machines diverses	10	↓

Les cinq premiers pays clients	Part dans le total départemental (%)	Évolution 2008/2009	Les cinq premiers pays fournisseurs	Part dans le total départemental (%)	Évolution 2008/2009
Espagne	16	↓	Espagne	18	↓
Belgique	11	→	Belgique	12	↓
Allemagne	11	↑	Chine	11	↓
Italie	9	↑	Italie	9	↓
Royaume-Uni	8	↓	Allemagne	9	↓

Dordogne : échanges en moindre diminution qu'au niveau régional

Le commerce extérieur de la Dordogne est plus tourné que les autres départements vers la filière agroalimentaire et la filière bois. La part des achats de produits des industries agroalimentaires dans le total départemental est de 23 %, ce qui est important au regard du chiffre aquitain (9 % seulement).

Les cinq premiers produits exportés	Part dans le total départemental (%)	Évolution 2008/2009	Les cinq premiers produits importés	Part dans le total départemental (%)	Évolution 2008/2009
Bois, papier et carton	42	↓	Produits des industries agroalimentaires	23	↓
Produits des industries agroalimentaires	14	↓	Bois, papier et carton	21	↓
Produits chimiques, parfums et cosmétiques	11	↑	Machines industrielles et agricoles, machines diverses	13	↓
Produits en caoutchouc et en plastique, produits minéraux divers	10	↓	Produits chimiques, parfums et cosmétiques	9	↓
Produits agricoles, sylvicoles, de la pêche et de l'aquaculture	7	↓	Produits en caoutchouc et en plastique, produits minéraux divers	7	↓

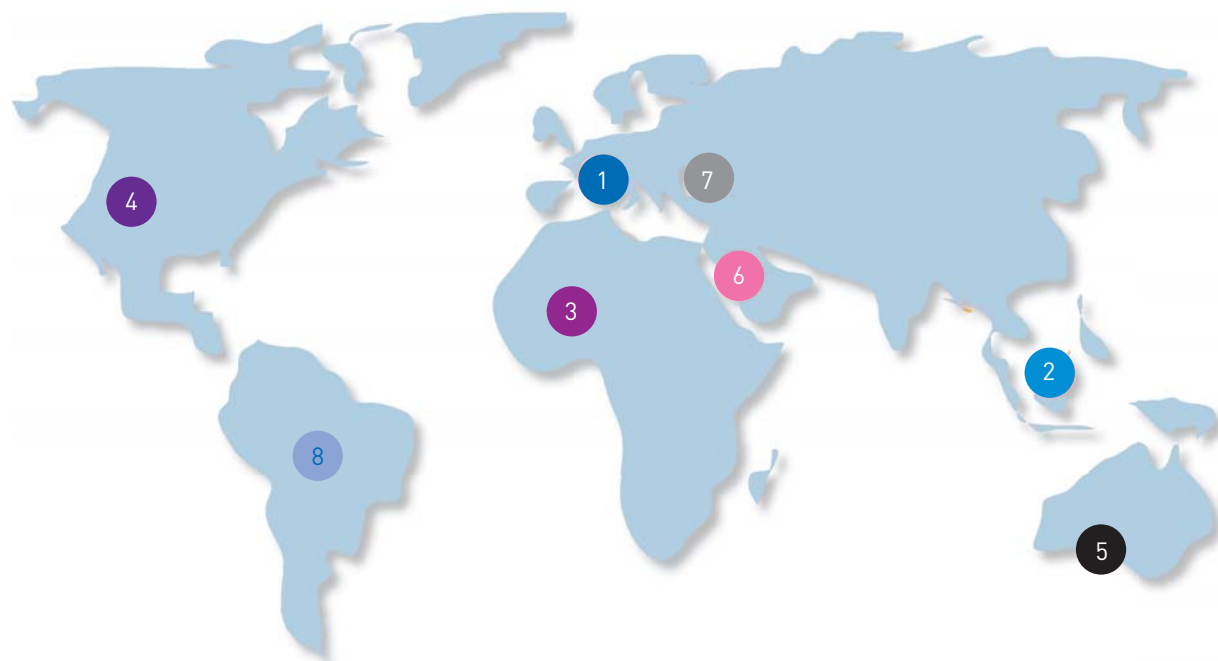
Les cinq premiers pays clients	Part dans le total départemental (%)	Évolution 2008/2009	Les cinq premiers pays fournisseurs	Part dans le total départemental (%)	Évolution 2008/2009
Royaume-Uni	16	↓	Pays-Bas	20	↓
Allemagne	13	↓	Espagne	14	↓
Espagne	13	↓	Allemagne	11	↓
Italie	9	↓	Italie	8	↓
Belgique	9	↓	Chili	6	↓

Les entreprises exportatrices

7 248 entreprises exportatrices régionales dont le siège social se situe en Aquitaine ont été recensées par la Direction Régionale des Douanes en 2009.

→ Répartition des entreprises exportatrices par pays clients en 2009

La quasi-totalité des entreprises exportatrices a au moins un pays client en Europe. Il est intéressant de noter que, malgré les valeurs relativement modestes des exportations régionales vers l'Asie (7% du total régional) et l'Afrique (4% du total régional), le nombre d'entreprises qui y exportent est conséquent.



1
Union Européenne • 99%
Belgique : 10%
Espagne : 10%
Allemagne : 9%
Royaume-Uni : 9%
Pays-Bas : 7%
Italie : 7%
Portugal : 5%
Autriche : 4%
Luxembourg : 4%
Danemark : 4%
Pologne : 4%
Irlande : 3%
Grèce : 3%
Suède : 3%
République Tchèque : 3%
Finlande : 2%
Hongrie : 2%
Roumanie : 2%
Autres pays européens • 8%

Suisse : 16%
2
Asie • 36%
Chine : 8%
Japon : 7%
Hong-Kong : 6%
Corée du sud : 3%
Singapour : 3%
Taïwan : 3%
Inde : 2%
Thaïlande : 2%
Malaisie : 1%
Vietnam : 1%
3
Afrique • 30%
Maroc : 6%
Tunisie : 4%
Algérie : 3%
Côte d'Ivoire : 3%
Gabon : 3%
Sénégal : 3%

Afrique du sud : 2%
Cameroun : 2%
Congo : 2%
Bénin : 2%
4
Amérique du nord • 20%
Etats-Unis : 14%
Canada : 6%

5
Océanie • 13%
Nouvelle-Calédonie : 5%
Polynésie française : 4%
Australie : 3%
Nouvelle-Zélande : 1%

6
Proche et Moyen Orient • 7%
Emirats Arabes Unis : 2%
Israël : 2%
Liban : 2%

Arabie Saoudite : 1%
7
Europe centrale et orientale • 6%
Russie : 2%
Turquie : 2%
Croatie : 1%
Ukraine : 1%

8
Amérique centrale et du sud • 6%
Brésil : 2%
Mexique : 2%
Argentine : 1%
Chili : 1%

Nota bene : le nombre d'exportateurs par pays ou par zone ne peuvent être additionnés. En effet, un exportateur peut exporter vers plusieurs zones et peut donc être comptabilisé plusieurs fois.

Quelques points méthodologiques

La présentation par région ou par département

Les statistiques régionales du commerce extérieur sont établies, comme les statistiques nationales, par l'exploitation des informations contenues dans les déclarations faites à l'administration des Douanes. La ventilation par département (puis, par agrégation, par région) est effectuée selon les principes suivants :

- **à l'exportation** : c'est le département d'exportation des marchandises qui est mentionné (lieu initial à partir duquel les marchandises sont exportées et non pas département du siège social de l'entreprise qui exporte) ;
- **à l'importation** : c'est le département de destination réelle des marchandises importées qui doit être indiqué et non le département du siège social de l'importateur.
Toutefois, cette règle générale n'est pas retenue pour les échanges de produits pétroliers ni de gaz naturel et d'électricité (par gazoduc ou ligne haute-tension).

Par ailleurs, il a été créé dans les statistiques régionales une « région indéterminée » reprenant les échanges intra-communautaires des opérateurs réalisant par année civile moins de 2 300 milliers d'euros d'expéditions ou acquisitions au sein de l'Union Européenne.

- Les données régionales et départementales n'intègrent pas les échanges de matériel militaire
- La valeur est prise en compte au passage de la frontière nationale : coût assurance fret (CAF) à l'import, franco à bord (FAB) à l'export.

Une comptabilisation dite FAB/FAB, intégrant le matériel militaire, est réalisée pour les échanges nationaux. L'objectif est d'établir une symétrie dans l'évaluation des importations et exportations. La méthode est donc d'effectuer une correction de la valeur des importations pour éliminer tous les frais liés à l'acheminement des marchandises depuis la frontière du pays partenaire jusqu'à la frontière nationale.

- Les chiffres présentés sont le reflet des mouvements de marchandises en provenance ou à destination directe de l'étranger, sans que l'on puisse assimiler importation régionale à consommation régionale ni, dans une moindre mesure, exportation régionale à production régionale.

Diffusées sans délai, les données de cette brochure demeurent toutefois provisoires. Leur enrichissement portera notamment sur des informations adressées tardivement aux organismes de collecte.

Document réalisé par :



D'après les données fournies par :



Avec le soutien de :



Entrenez avec les CCI d'Aquitaine